

Les teixedes

del Paratge Natural de Poblet



 Paratge Natural
d'Interès Nacional
de Poblet

 Generalitat de Catalunya
Departament d'Agricultura, Ramaderia,
Pesca, Alimentació i Medi Natural



El Projecte LIFE Taxus

Té com a objectiu la conservació i millora de les teixedes de Catalunya.



Diferents entitats catalanes han decidit emprendre mesures per preservar les últimes teixedes catalanes per raó, d'una banda, de les amenaces a què s'enfronta el teix (incendis, canvi climàtic, canvis en el paisatge...) i, de l'altra, de la seva bellesa i valor científic i ecològic. Les mesures de conservació i gestió es duen a terme a través d'un seguit d'accions de gestió forestal, difusió i educació ambiental. Les zones d'actuació se situen en 4 espais de la xarxa Natura 2000 (de sud a nord): Serres de Cardó – el Boix, Serra de Llaberia, Muntanyes de Prades i l'Alta Garrotxa.

El Projecte LIFE Taxus està finançat pel Programa LIFE de la Unió Europea, un instrument financer que té com a objectiu contribuir a l'aplicació, l'actualització i el desenvolupament de la política i la legislació comunitàries en matèria de medi ambient, com a mitjà per promoure el desenvolupament sostenible a la Unió Europea.

Per a més informació visiteu: www.taxus.cat

Són socis del projecte:





Zones amb presència de teix a Catalunya i Europa

Distribució del teix

Les teixedes estan distribuïdes per Europa, l'oest d'Àsia i el nord d'Àfrica. A la península Ibèrica, es troben a totes les cadenes muntanyoses, però manquen sobretot al quadrant sud-occidental. A Catalunya, hi ha teixedes a les principals cadenes muntanyoses de manera puntual o formant boscos mixtos en diferents espais de la xarxa Natura 2000: l'Alta Garrotxa – Massís de les Salines, Muntanyes de Prades, Tivissa – Vandellòs – Llaberia, Serres de Cardó – el Boix i sistema prelitoral meridional (els Ports de Beseit).

Les teixedes i el seu estat de conservació

Tot i la seva extensa distribució peninsular, és rar veure formacions en què el teix (*Taxus baccata*) sigui l'arbre dominant. En l'àmbit mediterrani, resulta força escàs, i forma petits rodals en pinedes, alzinars o fagedes. L'àrea de distribució del teix ha anat disminuint des de la darrera glaciació (fa uns 10.000 anys) i actualment és en regressió a la zona sud-occidental d'Europa.

Les principals amenaces per a les teixedes són: el canvi climàtic, els canvis en el paisatge, l'ús excessiu en medicina i els incendis.

Per aquests motius, els boscos mediterranis de *Taxus baccata* s'han catalogat com a hàbitat de conservació prioritari en l'àmbit europeu (hàbitat 9580 a la Directiva 97/62/CE). Al territori català, les principals teixedes estan incloses en la xarxa Natura 2000, que és un instrument legal que té com a objectiu fer compatible la protecció de les espècies i els hàbitats naturals i seminaturals amb l'activitat humana que s'hi desenvolupa a fi de mantenir-ne un bon estat de conservació i evitar-ne el deteriorament.

El teix

El teix (*Taxus baccata*) és una conífera molt primitiva que pot arribar a viure més de mil anys. Tot l'arbre és tòxic, tret de la part carnosa i vermellosa del fruit, anomenat *aril*. El component tòxic que conté s'anomena *taxina*, que és tolerada pels ungulats, com les cabres. A la vegada, també conté un important anticancerígen (el *taxol*) que genera un fong que viu a la seva escorça.

El fruit és consumit per eficients dispersadors com ara el tord, la merla de pit blanc, el gaig, el pinsà, la merla, el tudó, la fagina i la geneta.

1 Fruit del teix: aril i llavor

2 Pit roig menjant fruits de teix





Biodiversitat de les teixedes

Flora: (1) Gírgola groga (*Laetiporus sulphureus*), (2) Teix (*Taxus baccata*), (3) Alzina (*Quercus ilex*), (4) Boix grèvol (*Ilex aquifolium*), (5) Arç blanc (*Crataegus monogyna*), (6) Moixera (*Sorbus aria*), (7) Aladern fals (*Phillyrea latifolia*), (8) Lloreret (*Viburnum tinus*), (9) Aladern (*Rhamnus alaternus*), (10) Arboç (*Arbutus unedo*), (11) Aritjol (*Smilax aspera*), (12) Galzeran (*Ruscus aculeatus*).

Fauna: (a) Orellut daurat (*Plecotus auritus*), (b) Ratolí de bosc (*Apodemus sylvaticus*), (c) Esquirol (*Sciurus vulgaris*), (d) Geneta (*Genetta genetta*), (e) Fagina (*Martes foina*), (f) Porc senglar (*Sus scrofa*), (g) Cabirol (*Capreolus capreolus*), (h) Gaig (*Garrulus glandarius*), (i) Tudó (*Columba palumbus*), (j) Merla de pit blanc (*Turdus torquatus*), (k) Tord comú (*Turdus philomelos*), (l) Merla (*Turdus merula*), (m) Pinsà comú (*Fringilla coelebs*).



La teixeda del Paratge Natural de Poblet

Al bosc de Poblet, destaquen la teixeda del barranc del Tillar i la teixeda de l'obaga de la Pena. El teix hi creix en petits grups o de manera dispersa en obagues i sota cingles calcaris amb una humitat ambiental elevada. Rarament forma boscos purs i amb una certa extensió. A l'obaga de la Pena, els teixos es mesclen amb alzines, roures, blades, boixos grèvols, aurons negres i til·lers.

La gestió de la teixeda

Les problemàtiques

La frondositat del bosc dificulta el creixement dels teixos per falta de llum. Tot i que la regeneració és prou bona, els exemplars no acaben d'agafar alçada. En aquestes condicions, els teixos tenen poc vigor, i són molt vulnerables a les malalties i a la ingesta per part de cabirols.

Les accions

Les accions de conservació que es duen a terme amb el projecte LIFE Taxus són:

- Elaboració d'un pla de conservació específic per a les teixedes del Paratge Natural de Poblet.
- Intervencions silvícoles de detall per a la reducció de la competència amb altres llenyoses.
- Plantació puntual de teixos per reforçar les poblacions amb llavor procedent de les teixedes mateixes.
- Tractaments contra les malalties fúngiques.
- Difusió dels coneixements i sensibilització ambiental.

Els seguiments periòdics de l'estat de salut de les teixedes permetran avaluar si calen noves accions de conservació i millora de les seves poblacions.

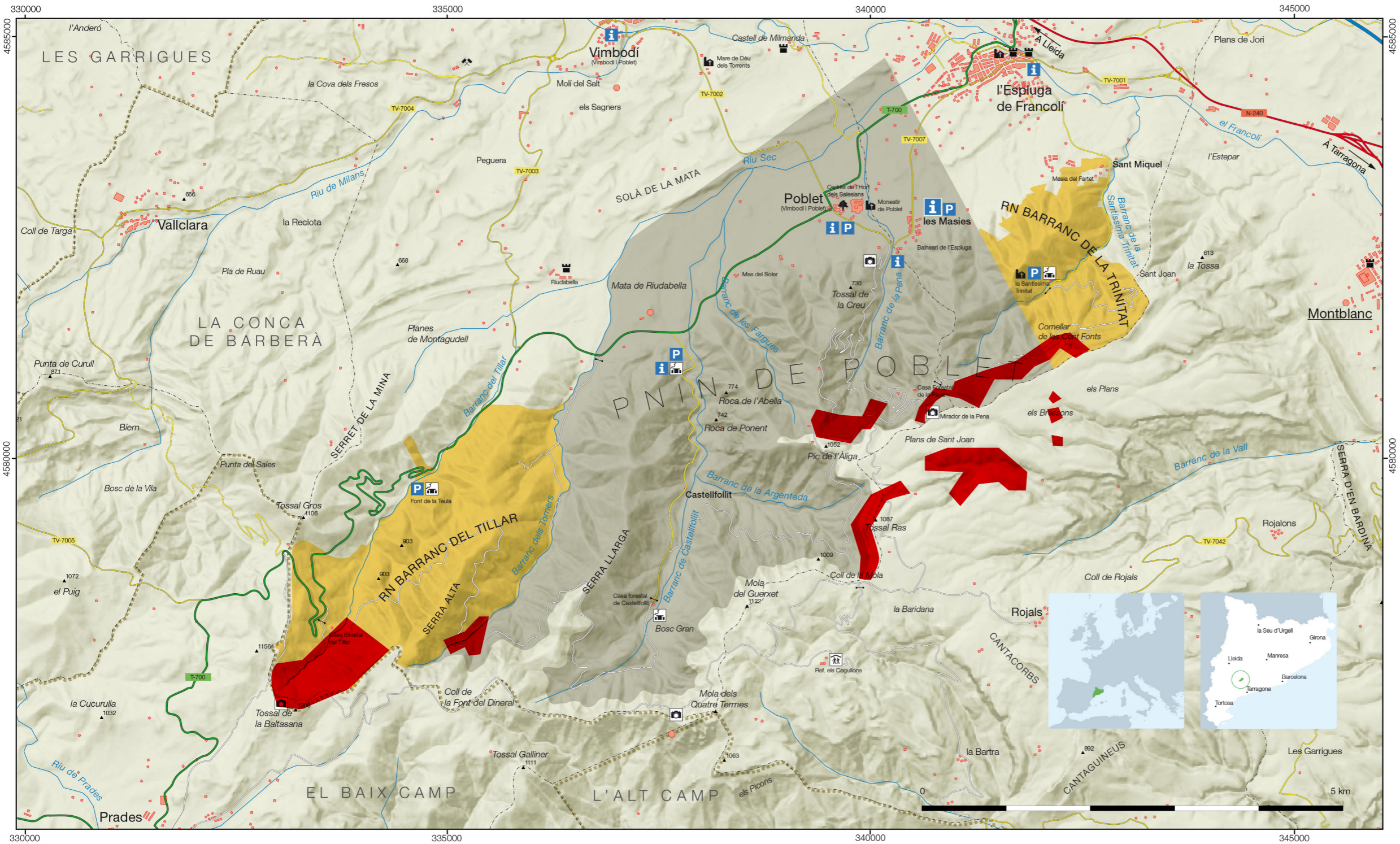
3 Teixos del Barranc del Tillar

Les problemàtiques



Les accions





■ Teixedes del Paratge Natural de Poblet

Comunicacions i accessos

El Paratge Natural es troba aproximadament a 56 km de Lleida, a 36 km de Reus, a 25 km de Valls, a 46 km de Tarragona i a 110 km de Barcelona i podem accedir-hi mitjançant les vies de comunicació que s'indiquen a continuació:

Des de Barcelona

N-340 enllaç amb la **C-51** i després amb la **N-240** a Valls direcció Lleida. Destinació a l'Espluga de Francolí i Vimbodí i Poblet

AP-2 sortida 9 (Montblanc) i enllaç amb la **N-240** direcció Lleida. Destinació a l'Espluga de Francolí i Vimbodí i Poblet

Des de Tarragona

N-240 direcció Lleida. Destinació a l'Espluga de Francolí i Vimbodí i Poblet

Des de Lleida

N-240 direcció Tarragona. **AP-2** sortida 8 (L' Escaldes) Destinació a Vimbodí i Poblet i l'Espluga de Francolí

AP-2 sortida 8 (L'Alb) i enllaç amb **N-240** la direcció Tarragona. Destinació a l'Espluga de Francolí i Vimbodí i Poblet

Des de Girona

N-II agafeu la **AP-7** a Salt i enllaç amb la **AP-2** a Banyeres del Penedès sortida 9 (Montblanc) i després amb la **N-240** direcció Lleida. Destinació a l'Espluga de Francolí i Vimbodí i Poblet

Transport públic

RENFE: Línia – Barcelona- Lleida.
 Servei regular d'autobús: Tarragona – Lleida.

- | | | | |
|--|------------------------------|--|------------------------------------|
| | Seu del Parc | | Autopista |
| | Centre d'informació del Parc | | Nacional/Autonòmica de 1r ordre |
| | Aparcament | | Autonòmica de 2n ordre |
| | Mirador | | Carretera asfaltada |
| | Àrea de lleure | | Pista forestal |
| | Refugi | | Ferrocarril |
| | Arbre monumental | | Límit comarcal |
| | Edifici religiós d'interès | | Límit municipal |
| | Castell/Torre | | Reserva Natural Parcial (RN) |
| | Mina | | Paratge Natural d'Interès Nacional |
| | Cim | | |
| | Barrera o cadena | | |

UTM fus 31N
 European Datum 1950

Font:
 Departament d'Agricultura, Ramaderia, Pesca, Alimentació i Medi Natural
 Institut Cartogràfic de Catalunya



Edita: Paratge Natural de Poblet
Continguts: Jordi Camprodon, Ana I. Pios, Pere Casals,
David Guixé, Xavi Bugúeras
Fotografies: Jordi Bas
Il·lustracions: Toni Llobet
Maquetació: Dep. de Comunicació del CTFC
Dipòsit legal: B 22767-2014
www.taxus.cat
parcsnaturals.gencat.cat